

¿Quiénes somos?

NUESTRA MISIÓN

Nuevo Hogar Betania es una asociación sin ánimo de lucro, cuya misión es la atención a personas sin hogar, familias en riesgo de exclusión social y mujeres víctimas de trata a través del desarrollo de proyectos sociales. Nuestra actitud de trabajo es de mejora constante de la calidad de nuestros servicios y de crecimiento para que nuestra labor llegue al mayor número posible de personas.

NUESTRA VISIÓN

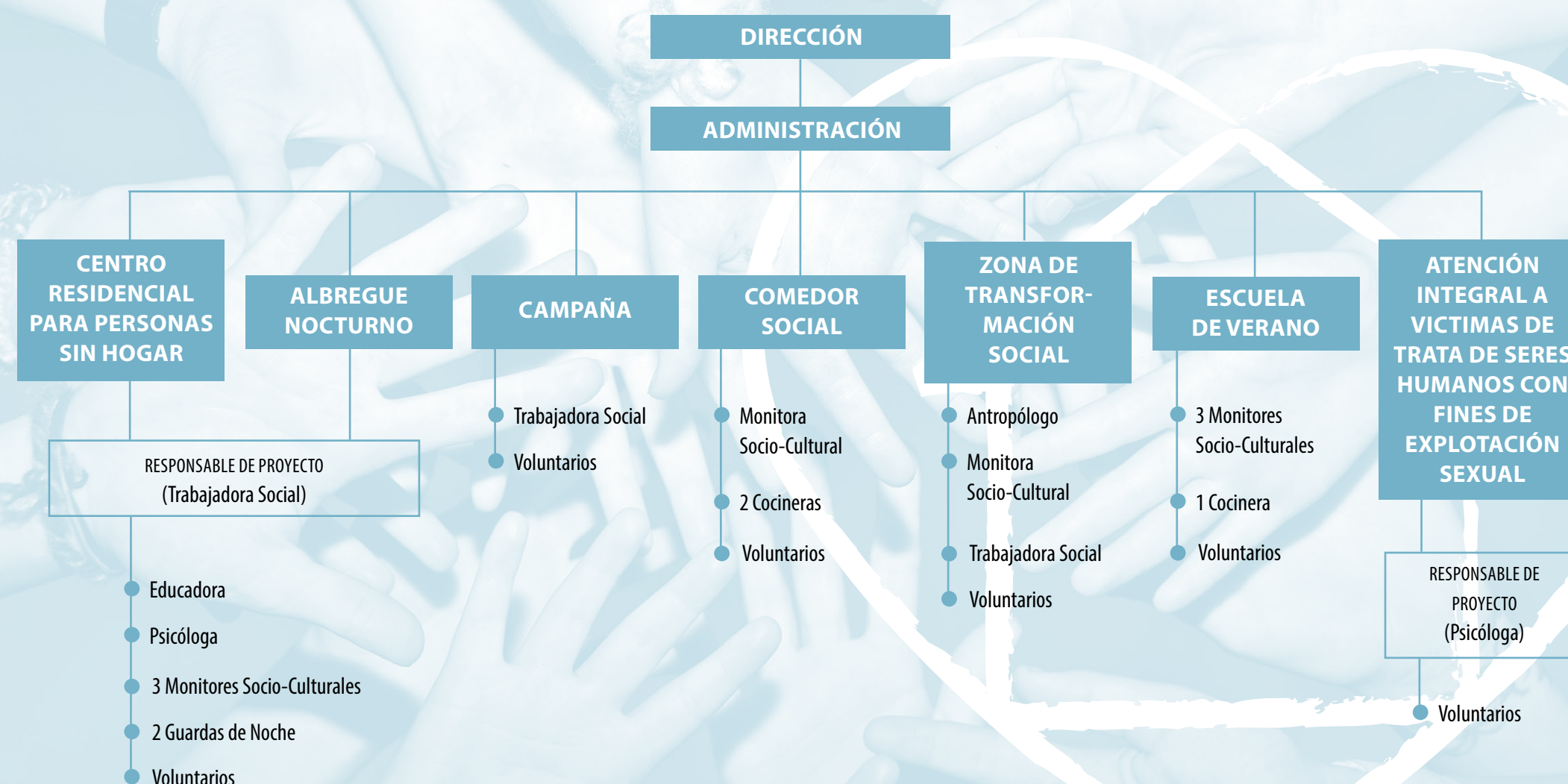
Ser un referente de organización social involucrada e implicada en la ayuda y el impulso de las personas sin hogar y las que se encuentran en riesgo de exclusión social, en cuya atención prima en todo momento el absoluto respeto por sus derechos e intereses.

“Nuevo Hogar Betania es una asociación sin ánimo de lucro destinada a acoger a personas sin hogar en estado de emergencia social y familias en riesgo de exclusión social”



“Estos proyectos son subvencionados por estas instituciones, y asimismo agradecemos la colaboración del resto de entidades, empresas y personas anónimas que hacen posible que Nuevo Hogar Betania sea una realidad. A todas ellas, muchas gracias por apoyar esta iniciativa social”

Organigrama Nuevo Hogar Betania



Estimados amigos y amigas:

El grupo humano que nos encontramos en la acción social de Nuevo Hogar Betania (voluntarios y equipo técnico), nos sentimos orgullosos del trabajo realizado durante este año. Nada de lo conseguido hasta el momento hubiera sido posible sin el apoyo incondicional de personas anónimas, empresas, organismos públicos y entidades privadas. Cada uno de ellos han hecho posible que se hagan realidad nuestros sueños, ayudar a cumplir los derechos humanos, derechos fundamentales y, por tanto, el reconocimiento de una sociedad más justa. Muchas gracias y un cordial saludo.

Begoña Arana Álvarez
Directora de Nuevo Hogar Betania



Proyecto Comedor Social

En Noviembre de 2013 pusimos en marcha un programa de entrega de alimentos cocinados para familias y personas en situación de pobreza extrema. Para ellas, el poder contar en su mesa con las comidas principales se convertía en una labor casi imposible de afrontar. Estas familias acuden de lunes a viernes a nuestro Centro para recoger dichos alimentos en sus fiambreras, (almuerzo y cena) para comer en casa con el resto de miembros de la unidad familiar o, quien así lo prefiera, consumirlos en nuestro comedor, habilitado para ello. Además, nuestro Programa no se limita a cubrir las necesidades básicas de alimentación, higiene, lavado o dispensación de ropa para las personas que lo demanden. Nuestra labor no es sólo asistencialista, sino que va más allá. Intervenimos con estas personas en otros aspectos de su vida que les pueda ayudar a normalizar esta dura situación, como asesoramiento laboral, orientación y derivación a otros dispositivos, ayuda en la realización de gestiones, atención psicológica individualizada, sesiones grupales o talleres.

DATOS DE 2016

POR GÉNERO: 43% de hombres / 57% de mujeres • **POR TIPO DE FAMILIA:** Nuclear 15% - Monoparental 41% - Intergeneracional 44% • **POR NACIONALIDAD:** Española 72% - Marroquí 20% - Venezolana 5% - Otra 3% • **POR EDADES:** De 0 a 18 años: 234 (129 mujeres / 105 hombres) - De 19 a 30 años: 115 (51 mujeres / 64 hombres) - De 31 a 60 años: 634 (423 mujeres y 211 hombres) - Más de 60 años: 37 (25 mujeres y 12 hombres) • Personal directo de este comedor: 1.020 personas

ALIMENTOS Frutas y Verduras frescas: 19.475,20 Kg - Productos Frescos: Huevos: 632 unds. / Embutidos: 283,01 Kg. - Alimentos No Perecederos: 5.223,15 Kg - Productos Congelados: Carne: 4.523,01 Kg. / Pescado: 1.213,02 Kg



ATENCIÓN SOCIAL

Servicio de acogida al programa: 1.965 (1.050 mujeres y 915 hombres) - Servicio de Información: 793 (612 mujeres y 181 hombres) - Atención por la Trabajadora Social: 143 mujeres - Servicio de Valoración: 815 (773 mujeres y 42 hombres) - Visitas Domiciliarias: 78



Proyecto Escuela de Verano

Este proyecto se pone en funcionamiento debido a la necesidad que se genera al finalizar el periodo de comedor escolar y encontrarse estas familias, sin recursos suficientes para ofrecer una alimentación saludable y de calidad a sus hijos e hijas. En nuestra escuela de verano acogemos un total de 75 niños de ambos sexos y de edades comprendidas entre 4 y 15 años. La escuela empieza a las 9.00 h con un desayuno, seguido de actividades educativas, lúdicas o salidas fuera de la escuela. Y finaliza a las 15.00 h tras un almuerzo en el centro. Los menús se confeccionan semanalmente por nuestras cocineras que preparan diariamente. Los encargados de llevar a cabo este proyecto son monitores con experiencia y formación para el trato con niños de las distintas edades.

DATOS DE 2016

POR GÉNERO: 93% de niños / 7% de niñas • **POR EDADES:** GRUPO A: De 3 a 5 años: 11 - GRUPO B: De 6 a 9 años: 39 - GRUPO C: De 10 a 15 años: 25



Proyecto de Campaña

El proyecto se enmarca dentro del programa de ayudas a familias en riesgo de exclusión social y vulnerabilidad, consiste en atender las numerosas demandas de productos básicos de alimentación en general, productos para el cuidado del bebé, material escolar, ropa y juguetes en el día de Reyes y cumpleaños. El desarrollo comienza con las familias derivadas de otros centros, de otros proyectos de nuestra organización y de las personas que nos reclaman estas ayudas directamente en nuestra sede. A partir de ahí se realiza un estudio global de las necesidades de cada familia a través de entrevistas personalizadas, visitas domiciliarias, recogida de documentación que de fe de la situación que presentan y de la observación profesional por parte del equipo técnico. Tras estos pasos se seleccionan por grado de necesidad y se barema cada familia y/o caso, con el fin de ofrecer una ayuda más justa. Seguidamente se realizan los lotes de productos y se establecen unos días de recogida. Además cada familia se compromete a asistir, al menos un miembro, a los talleres mensuales de formación y aprendizaje en los que se tratan diferentes temas que, previa evaluación y conocimiento de las necesidades, el equipo técnico considera que pueden ser de utilidad a este colectivo (ahorro familiar, alimentación saludable, búsqueda de empleo...)

Gracias a este programa logramos dar cobertura a las necesidades básicas de dichas familias, proporcionándoles alimentos básicos no perecederos, productos de higiene, alimentación, productos infantiles y material escolar. Otra parte primordial en nuestro proyecto consiste en sensibilizar a la población ante la nueva pobreza y conseguir en forma de voluntariado la colaboración de las personas y su formación como voluntarios/as. Esto se ha realizado a través de charlas en centro educa-

tivos, visitas de alumnos/as a nuestro centro y sensibilización en forma de campañas de recogida de alimentos. En este año hemos alcanzado un total de 40 campañas de diferente magnitud, consiguiendo en estos meses 9253 kg de alimentos que han sido repartidos entre las familias atendidas. También se ha conseguido 3 juguetes nuevos para cada uno de los 98 niños y niñas, cuyos padres y madres solicitaron esta ayuda para el día de Reyes. También se han conseguido 423 paquetes de pañales, 512 paquetes de toallitas, mas 250 botes de producto de higiene infantil.

DATOS 2016

ALIMENTOS CONSEGUIDOS
7.573,8 Kg (Leche: 2.069 - Aceite: 1.315 Pastas y Legumbres: 2.365 - Arroz: 424 Batidos y Zumos: 520 - Comida Bebé: 952 Azúcar y Harina: 561 - Comida enlatada: 365 - Otros: 672)

PERSONAS SOLICITANTES DE AYUDAS
87% Mujeres - 13% Hombres

POR LUGAR DE PROCEDENCIA
54% de España - 15,60% de Comunitarios - 30,40% de Extracomunitarios

POR EDADES: 55,35% Mayores de Edad 44,65% Menores de Edad

MENORES ATENDIDOS: De 0 a 3 años 33,205 De 4 a 7 años 35,40% - De 8 a 12 años 19,60% - Más de 12 años 11,80%



Programa de Voluntariado

Este año ha existido un incremento en el número de voluntariado con respecto a años anteriores. Las actividades que realizan los voluntarios van desde el propio acompañamiento de los residentes hasta actividades más concretas que puedan desempeñar dependiendo de su formación y experiencia profesional en los diferentes proyectos con los que cuenta Nuevo Hogar Betania.

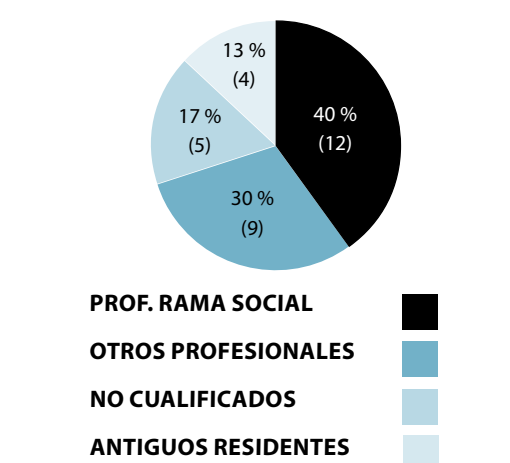
En primer lugar realizamos un análisis del voluntario y concretamos las tareas a realizar dependiente a nuestras necesidades y actividades, estando siempre abiertos a nuevas propuestas o sugerencias que puedan darle más calidad a la ayuda que ofrecemos.

PERFILES

- Profesionales o estudiantes de las ramas sociales (trabajo social, psicología, educación social) o sanitarias (enfermería)
- Profesionales o estudiantes técnicos: diseñadores gráficos, informáticos...
- Profesionales de cocina
- Profesionales de la construcción: albañilería, encofrador, pintura...
- Otros profesionales: de terapias manuales, yoga, comunicación, baile...
- No cualificados: cualquier persona que quiera ofrecer su ayuda de manera altruista colaborando en aquello en lo que se sientan capacitado
- Religiosas católicas y misioneros

- Antiguos residentes: aquellas personas que desean retornar a la Asociación su agradecimiento, participando y ayudando en diferentes tareas

El total de voluntarios que han colaborado con Hogar Betania en el año 2016 asciende a un total de 30 personas directas. Además, hay que decir que contamos con voluntarios indirectos procedentes de entidades privadas como es el Colegio Internacional de Sotogrande que colaboran en diversas actividades a lo largo del año con todos los proyectos con los que cuenta Hogar Betania.



Albergue Nocturno

El edificio destinado a tal fin aún se encuentra en la C/Gibraltar nº 152, está situado en el mismo edificio que el Centro Residencial pero con accesos diferentes. Aún se encuentra en proceso de remodelación pero es en marzo de 2016 cuando se pone en marcha con las 5 habitaciones disponibles para poder ofrecer este recurso a las personas más necesitadas en concreto de La Línea y del resto del Campo de Gibraltar.

Del total de 153 atenciones realizadas durante el año fueron beneficiarias de este recurso un total de 56 personas, de la cuales 14 fueron mujeres y 42 hombres



Proyecto Centro Residencial para personas sin hogar

En el centro residencial atendemos también programas específicos como:

- Jóvenes inmigrantes en exclusión social.
- Mujeres y madres inmigrantes con sus hijos
- Programa de acogida y apoyo a reclus@s y ex reclus@s y sus hijos e hijas menores.

El centro residencial para personas sin hogar situado en C/Gibraltar nº 152 tiene una capacidad de 19 plazas de alojamiento. La temporalización máxima de estancia es de 1 año en el Centro dependiendo de los objetivos planteados y alcanzados que se consigan con la persona. Dichas plazas están cubiertas a lo largo de todo el año contando con una lista de espera para cubrir las plazas que van quedando libres. Dentro del Centro Residencial atendemos diariamente a personas en servicio ambulatorio ofreciéndoles servicio de comedor, servicio de ducha, servicio de lavandería, servicio de gestiones sociales y/o apoyo psicológico.

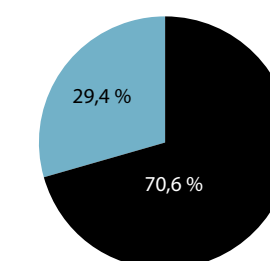
DATOS DE 2016

55 BENEFICIARIOS (32 HOMBRES / 18 MUJERES / 5 MENORES)
153 ATENCIONES • SERVICIO AMBULATORIO: 20 PERSONAS (18 HOMBRES / 2 MUJERES) • TBC REALIZADAS: 7 PERSONAS



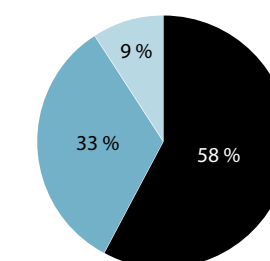
BENEFICIARIOS POR GÉNERO

HOMBRES
MUJERES



CENTRO RESIDENCIAL

HOMBRES
MUJERES
MENORES



Proyecto de Atención Integral a Víctimas de Trata de Seres Humanos con Fines de Explotación Sexual

Ofrecemos una atención inmediata, integral y personalizada a las mujeres Víctimas de Trata de Seres Humanos (MVTSH) y sus hijos/as, con el objetivo principal de protegerlas y ofrecer una alternativa de vida fuera de las redes. Para ello, ofrecemos una metodología flexible y adaptada a cada caso y sus necesidades. Se hace especial hincapié en estudiar las necesidades de cada una de ellas para poder desarrollar de la mejor manera posible la intervención, evitando consecuencias negativas como victimización secundaria.

DATOS 2016

MUJERES ATENDIDAS
Atención telefónica: 29 - Derivación UCRIF-II: 4
Detección en Unidad Móvil: 33 - Sigue en Proceso: 1

Proyecto de Sensibilización sobre la Trata de Seres Humanos

No podemos permitir el seguir invisibilizando este fenómeno y normalizando todo lo relacionado con la prostitución. Por ello, apostamos por la concienciación de la ciudadanía, basada en la igualdad de género, la concepción de todos los derechos humanos que se vulneran en este fenómeno y el conocer la realidad que viven estas chicas. Queremos educar para abrir los ojos ante las injusticias y sufrimientos humanos y proponer caminos para la comprensión y transformación de estas injusticias. Va destinado a distintas edades, comenzando en la educación infantil, abordando el fenómeno de la explotación sexual y adaptando el material según la población diana a la que se dirija (educación infantil, primaria, universitaria, policías, personal sanitario, etc)

DIFERENTES ACTIVIDADES DE SENSIBILIZACIÓN REALIZADAS

Reuniones de Coordinación con otras entidades: 13

Detección a través de llamadas telefónicas: 78
Pegada de carteles en 9 ciudades

Eventos: Torneo Benéfico de Fútbol, Charlas de Sensibilización en Institutos: 4 centros, Charlas en otras entidades: 4



Proyecto Zona de Transformación Social

Dirigido a personas que requieren apoyos específicos para llevar a cabo una plena integración en la sociedad preservando sus derechos y garantías sociales en igualdad de condiciones, teniendo en cuenta en todo momento las necesidades individuales y familiares de cada usuario. Una atención rehabilitadora y preventiva adecuada, se convierte en un elemento normalizador de la vida de la persona con y su entorno, en busca de una plena participación social tanto en la vida en la comunidad como en el acceso al mercado laboral.

OBJETIVOS

Estimulación del desarrollo de habilidades de autonomía personal y social, para el incremento de su calidad de vida, mediante la participación activa del sujeto en actividades cotidianas.

Afianzar y desarrollar las capacidades, en sus aspectos físicos, afectivos, cognitivos, comunicativos, morales, cívicos y de inserción social, promoviendo el mayor grado posible de autonomía personal y de integración social.

ACTIVIDADES DESARROLLADAS DURANTE EL ÚLTIMO TRIMESTRE DE 2016

Campaña de Reyes para menores de las zonas más vulnerables del municipio dando cobertura a 200 personas - Programa Apadrina: atendidas más de 70 familias - Convivencia en la Sierra - Merienda de Navidad y entrega de regalos: participaron 50 menores del área de zona más los menores invitados del Colegio Internacional de Sotogrande y su proyecto social, familiares y amigos